



SHANGHAI NORMAL UNIVERSITY TIANHUA COLLEGE

# 上海师范大学天华学院2013年度本科教学质量报告

2014年10月



# 目 录

<b>第一部分 本科教育基本情况 .....</b>	<b>1</b>
1.1 办学定位和人才培养目标.....	2
1.2 专业设置 .....	2
1.3 学生规模 .....	3
1.4 生源质量 .....	3
<b>第二部分 师资与教学条件.....</b>	<b>5</b>
2.1 师资队伍建设情况 .....	6
2.2 教学条件与经费投入 .....	7
<b>第三部分 教学建设与改革.....</b>	<b>9</b>
3.1 专业建设与教学改革.....	10
3.2 课程与教材建设.....	11
3.3 实践教学.....	12
3.4 专业评估 .....	13
3.5 国际交流与合作 .....	13
<b>第四部分 教学质量与保障体系.....</b>	<b>15</b>
4.1 教学质量保障体系.....	16
4.2 教学过程管理.....	18
4.3 课堂教学质量评价.....	19
<b>第五部分 学生管理与服务 .....</b>	<b>21</b>
5.1 学生管理.....	22
5.2 育人特色.....	22
5.3 资助与奖励.....	24
5.4 心理健康服务.....	24
<b>第六部分 人才培养效果 .....</b>	<b>25</b>
6.1 毕业和学位.....	26
6.2 就业与升学.....	26



6.3 考级考证.....	27
6.4 竞赛比赛.....	27
6.5 体育.....	28

**第七部分 面临的挑战及对策 .....29**

7.1 对上一学年存在问题的整改情况.....	30
7.2 面临的挑战与对策.....	31

**第八部分 附件 .....33**

8.1 上海师范大学天华学院“专、通、雅”人才培养模式的内涵 .....	34
8.2 上海师范大学天华学院“学生 16 条能力培养标准”内涵 .....	34
8.3 全日制在校生人数.....	35
8.4 学科/专业设置情况.....	35
8.5 2013 级招生基本情况.....	37
8.6 教师总数及结构.....	38
8.7 生师比.....	39
8.8 基本教学条件与设施.....	39
8.9 应届毕业生总学分及时数.....	40
8.10 应届毕业生实践教学学分和选修课学分所占比例 .....	40
8.11 全校开设本科课程 .....	40
8.12 教授主讲本科课程 .....	41
8.13 教授授课比例 .....	41
8.14 当年教学班额情况 .....	41
8.15 学生转专业人数比例 .....	42
8.16 学生出境人数.....	43
8.17 学生补考和重修人数和人次统计表 .....	43
8.18 学生学习成绩（绩点）情况 .....	43
8.19 应届本科生毕业率和学位授予率 .....	44
8.20 应届本科毕业生的就业率、签约率 .....	46
8.21 学生体质测试达标率 .....	47
8.22 学生评教情况 .....	47
8.23 用人单位对毕业生满意度调查 .....	48
8.24 教学核心状态数据 .....	48



# 第一部分

## 本科教育基本情况





## 1.1 办学定位和人才培养目标

上海师范大学天华学院由上海师范大学和上海天华教育文化投资有限公司合作举办，2005年4月经教育部批准建校，是一所全日制本科层次的独立学院。

学校“十二五”期间的发展定位为：建成以师范类和工科类专业为发展重点，在同类民办高校中具有明显领先优势，兼顾文理、经管和艺术专业，积极新办康复治疗学、教育康复学专业，形成多学科协调发展的教学型、应用型民办本科院校。

学校的人才培养目标为：坚持走文化立校的育人之路，形成鲜明的教育国际化特色，为上海、长三角以及中西部地区的学前教育、小学教育，为上海各大工业区及长三角地区的先进制造业、现代服务业，培养“专、通、雅”【详见附件 8.1】协调发展，富有竞争能力的应用型人才。

学校教学工作积极配合董事会和学校建立现代大学制度的探索，将“专、通、雅”协调发展，富有竞争能力的应用型人才的培养目标细化、量化成学生能力和素质培养的 16 条标准【详见附件 8.2】，并逐条落实到本科培养计划，体现在课程设置、教学安排、实习实践、学生管理和其他课内外活动之中。

学校 2013-2014 学年的本科教育和人才培养质量目标为：认真学习和贯彻国家和上海《中长期教育改革和发展规划纲要（2010-2020）》，把提高教育质量作为学校改革发展的核心任务，深化教学改革，把培养应用型本科人才作为突破口。根据本科层次应用型人才的知识、能力、素质要求，按照“专业设置与市场需求相对接、课程内容与职业标准相对接、教学过程与生产过程相对接”的原则，研究制定具有鲜明职业教育特征的本科人才培养方案，加强应用型本科专业内涵建设，创新人才培养模式，提高人才培养质量。抓好专业评估，促进专业合理定位，引导专业进一步办出特色，强化教学管理；落实迎接教育部普通高等学校本科教学工作合格评估准备工作。继续抓好《上海师范大学天华学院质量保障与测评系统》的网上测评，使之成为评价、监督、保障和提高教学质量的重要手段。强化教学过程管理，形成学校、二级学院、督导、学生四位一体的教学质量监控体系。进一步提升教育国际的广度和深度，力争中外合作办学项目有实质性突破。

## 1.2 专业设置

2013-2014 学年，学校设有工学院、管理学院、教育与艺术学院、语言文化学院、健康学院和通识学院 6 个二级学院，下设 25 个本科专业，涵盖教育学、工学、管理学、文学、理学、艺术学等学科门类【详见附件 8.4】



### 1.3 学生规模

2013-2014 学年，全校共有全日制普通本科在校生 7415 人。学校当前没有设立专科、成教和研究生学历教育【详见附件 8.3】。

表 1.1 各类在校学生情况

	合计	普通 专科生	普通 本科生	研究生数	留学生数	预科生数	成人脱产班 学生数	进修 生数
总计	7334	0	7415	0	0	0	0	0
一年级	1764	0	1765	0	0	0	0	0
二年级	2022	0	2033	0	0	0	0	0
三年级	1839	0	1839	0	0	0	0	0
四年级	1709	0	1778	0	0	0	0	0

### 1.4 生源质量

2013 年学校 25 个本科专业面向全国 25 个省市，全年招生计划 1889 人，实际报到 1773 人，报到率为 93.86%【详见附件 8.5】。与 2012 年相比，外省市生源所占比例上升 3.66 个百分点，各省市文科与理科录取分数线高于当地对应批次投档线 0-63 分不等，生源数量比较充足，生源质量呈持续稳定上升趋势。

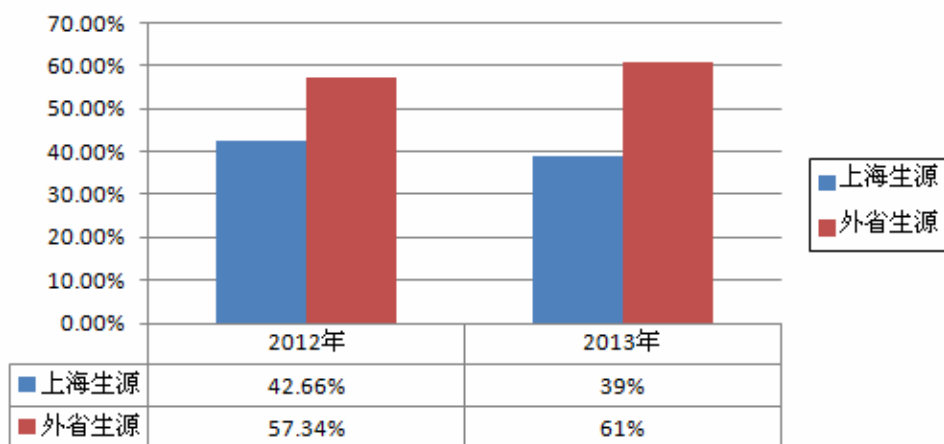


图 1.1 2012 年与 2013 年上海市与外省市生源分布对比

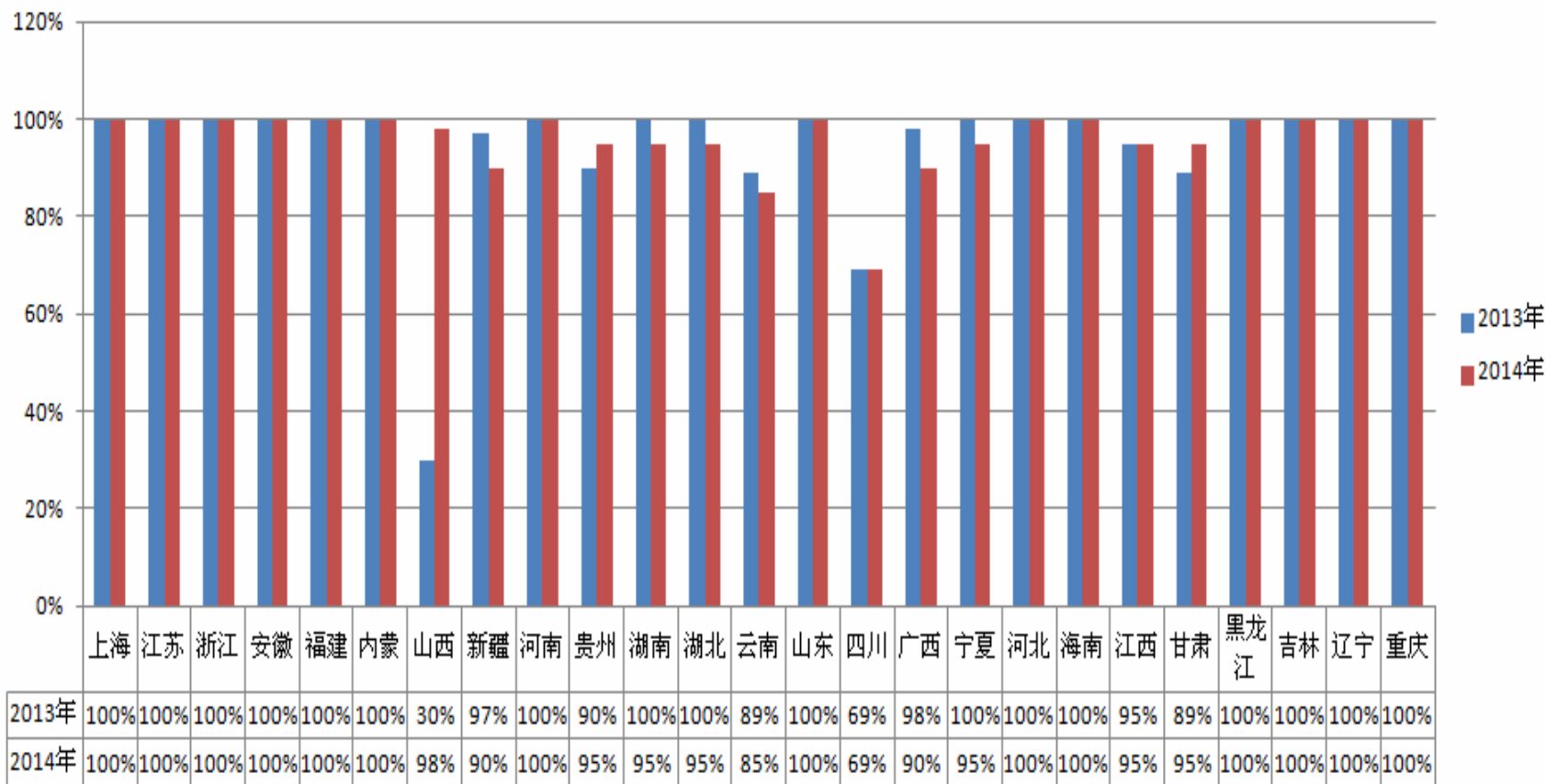


图 1.2 2013 年与 2014 年按地区一志愿投档率对比



# 第二部分

## 师资与教学条件





## 2.1 师资队伍建设情况

2013-2014 学年，全校共有专任教师 374 人，其中副高以上职称的专任教师 113 人，占 30.2%，主要承担基础课和专业主干课的教学任务，研究生以上学历专任教师 269 人，占 71.9%，主讲教师 95%以上具有硕士、博士学位或讲师以上职称。2013-2014 学年新引进教师 17 人，另聘请校外兼职教师 93 人【详见附件 8.6】。生师比=17.61:1。

2013-2014 学年，上级教育主管部门加大了对高校骨干师资的科研扶持和培养力度，全年上海市教委共拨付用于学校师资队伍建设的各类专项资金 567.6 余万元，主要用于“上海高校青年教师培养资助计划”、“产学研践习计划”、“国内外访学计划”、“晨光计划”、“上海市教学改革”、“上海市教育科学研究”、“上海民办高校内涵建设”等项目，提升了中青年教师的教学水平和科研能力。

学校教师积极参与市教委民办高校“强师工程”培训项目，共计 43 人参加了新教师培训班、教师科研能力提升班、骨干教师科研能力提升班、教学管理人员班、美术设计类骨干教师班、国际商务类骨干教师班、商务管理类骨干教师班、机电技术类骨干教师班、公共英语专业骨干教师班、日语专业骨干教师班、第四期海外硕士研修国内英语培训班等十余个项目的培训。

2013-2014 学年，学校向上级主管部门递交了 25 名教师的职称申报材料，全部通过评审，其中 6 名教师获评副教授职称、1 名教师获评馆员职称、18 名教师获评讲师职称。

为了做大做强教育类专业，学校在教育类师资的培养上狠下功夫。先后分三批选派了 35 名骨干教师赴美国太平洋大学攻读教育学博士学位。截止 2014 年 7 月，第一、二批博士班教师已学成回国，成为学校教学、科研的骨干力量。

2013-2014 学年，为了推进学校师资队伍建设，支持教学一线教师的专业发展，学校制定了《上海师范大学天华院校级教学名师评选及待遇方案》，校级教学名师分为教学名师预备级、教学名师三级、教学名师二级、教学名师一级四个等级，获得教学名师的教学一线专职专任教师，可分别享受每月 800-2500 元津贴。按照评选要求，2014 年上半年完成了教学名师预备级和名师三级评选的申报工作。

2014 年上半年，结合民办高校的师资队伍特点，为进一步凝聚教师团队，关注教师发展，学校建设了教师发展中心并投入使用。依托教师发展中心，举办各类培训和研讨活动 20 余次，开展了双语及全英语教学、产学研及创新大赛、跨学科教学科研等教师团队活动，为促进教师教学能力、实践能力、科研能力、创新能力和师德修养的提升提供了较好的平台，为学校师资队伍的合理规划与布局、长效建设与培养提供了有力的支持和保障。

2013-2014 学年，学校教师在各类竞赛比赛中取得的突出成绩有：

2014 年 6 月“首届上海高校青年教师教学竞赛”，全市 54 所高校的 117 位四十岁以



下的优秀青年教师参加了比赛。我校语言文化学院黄蔚老师喜获人文社会科学组第一名，工学院刘伟老师荣获自然科学应用学科组第二名。

2014年6月“中国修辞学学会2014年学术研讨会”，语言文化学院翁晓玲老师的《汉语学习词典宏观结构的修辞范式》荣获青年学者优秀论文奖二等奖。

2014年5月“上海市民办高校“强师工程”新教师教学展示及比赛”，许树梅老师荣获教学演讲组第一名；刘敏、马慧丽和顾倩倩三位老师获得优胜奖。

2013年10月第四届“外教社杯”全国高校外语教学大赛，语言文化学院胡玥、卜迅、韦晓英、黄蔚四位教师组成的参赛队获电子教案比赛全国一等奖。

2013年10月“海伦钢琴”第四届全国高校音乐学钢琴专业教师演奏比赛，教育与艺术学院的田剑孜老师获A组独奏二等奖；朱小玥老师获A组独奏优秀奖；刘茜、朱小玥老师获A组双钢琴参赛奖。

2013年10月全国第二十五届“韩素音青年翻译奖”竞赛，语言文化学院邢玥老师获英译汉组一等奖，缪建维老师荣获三等奖，黄蔚、王庆华、朱博荣获优秀奖。朱博老师荣获汉译英组三等奖。

2013年10月第四届“《英语世界》杯”翻译大赛，语言文化学院缪建维老师荣获三等奖，工学院刘伟老师荣获优秀奖。

## 2.2 教学条件与经费投入

2013-2014学年，学校在原有教育用地的基础上，新增了土地76亩。校园二期建设工程总计投入资金1.2亿元，建设了3.87万平方米的新图书馆、第三教学大楼、大学生活动中心等教学行政用房，学校的办学条件有了进一步改善。

校内实践教学基地，在已有的“学前教育才艺训练中心”、“先进制造业创新人才实训中心”、“现代服务业实训中心”基础上，2013-2014学年建设了“艺术类专业才艺实验教学中心”，所配置的教学设备达到了较高水平。截至2014年7月，全校共有校内实验室64个，面积17054平方米，其中新增5个，新增实验室面积540平方米。教学科研仪器设备资产值为4560万元，生均6150元。教学用计算机、多媒体教室座位数、语音实验室、图书馆藏纸质图书、四项教学经费等各项指标均超过了国家颁布的高等学校办学条件标准，其中2013年新增图书1.418万册，新增教学科研仪器设备资产值193.81万元。【详见附件8.8】



表 2.1 2013-2014 学年新增校内实践教学设施一览表

序号	实验实习场所名称	面积 (m <sup>2</sup> )	设备投入 (万元)	设备数 (台/套)	建成日期
1	轨道交通系统仿真实验室	70	27.95	164	2014.03
2	汽车电子综合技能实验	110	44.66	3	2014.06
3	康复治疗实验室	140	30.00	1136	2013.11
4	物联网实验室	110	51.28	33	2014.02
5	教师发展中心	110	39.92	147	2014.02
	合 计	540	193.81	1483	

2013-2014 学年校园信息化建设共投入经费总额 152.47 万元，建成了公共数据库平台、统一身份认证平台、OA 系统、信息门户、科研管理系统、就业系统、代办费系统、数字高清教学监控系统、人事管理系统、网站群管理系统、网络管理系统、短信互动系统、毕业论文管理系统、WEB 服务器负载均衡系统等，实现了登陆各子系统一次身份验证，各类资源互通、共享，信息孤岛的现象彻底得到解决，提高了信息资源的利用率。此外，还对 2011 年投建的网上课程中心进行了功能和内容的进一步完善，规范上传的文本，加强了师生互动的环节。



# 第三部分

## 教学建设与改革



### 3.1 专业建设与教学改革

#### 专业建设

2013-2014 学年，学校把落实“学生 16 条能力培养标准”作为专业内涵建设的重要抓手。教学工作积极配合董事会和学校建立现代大学制度的探索，将“专、通、雅”协调发展，富有竞争能力的应用型人才的培养目标细化、量化成学生能力和素质培养的 16 条标准，并逐条落实进本科培养计划，体现在课程设置、教学安排、实践教学和其他课内外活动之中。例如汉语国际教育专业，在修订 2014 级培养计划时，对照教育部本科指导性专业规范中汉语国际专业的建设要求，合理有效地融入了天华学院学生能力培养的 16 条标准，并设计了《学生能力和素质培养标准 16 条与培养计划对应表》；在落实第 10 条“具有较强的应用专业技能，从事相关工作的岗位实践能力（实践能力）”标准时，对应关系明确，落实措施到位。如下图所示：

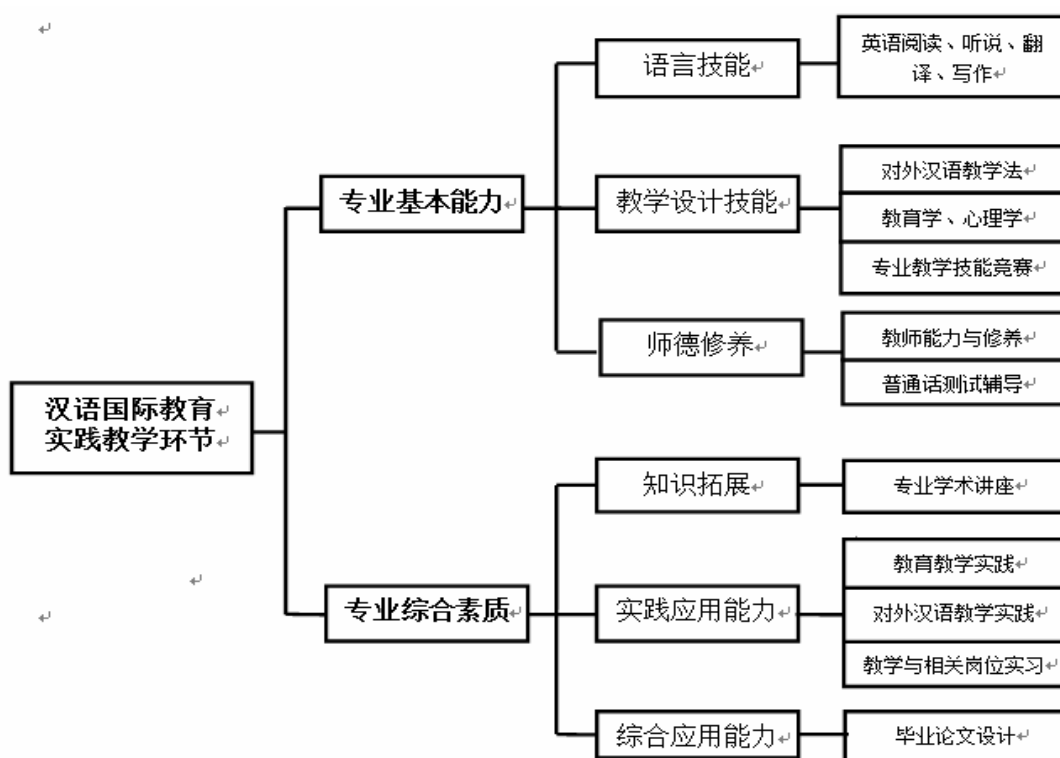


图 3.1 汉语国际教育专业实践能力培养措施

学校把专业青年教师的培养作为专业内涵建设的重要内容，确立了以科研带动教师水平提高，以科研促进专业建设与发展的指导思想，促进科研与教学互动，引导教师把科研成果转化为教学内容。在此基础上将分散、个体的科研项目，引导到团队合作、以专业内涵建设为目标的重大项目上来。这样既培养了教学、科研团队，又推动了专业建设，收到了较好效





果。2013-2014 学年，全校教师获实用新型专利 1 项，发表论文 108 篇，其中 SCI、EI、ISTP 15 篇，核心期刊 83 篇，国际学术会议 9 篇。2013-2014 学年，获国家级、市级项目和横向课题（含教学科研项目）91 项，总经费 493.6 万元。

### 教学改革

随着办学规模的不断扩大和教学改革的逐步深入，2013-2014 学年学校进行了教学管理体制的改革，将以职能部门为主体的管理模式转变为以二级学院管理为主体，按学科门类设置了工学院、管理学院、教育与艺术学院、语言文化学院、健康学院和通识学院 6 个二级学院，实行校院二级管理。通过学科群、大学科门类的重组，实现了教学仪器设备等实验室资源的共享；集中了相近学科的师资力量，优化了教师资源配置，形成了教学科研团队和学术梯队；与此同时，拓展了培养宽口径人才的条件和能力；促进了学科的整合和发展，激活了基层的办学活力，有效地提高教育教学质量和办学效益。

随着校院二级教学管理体制的改革和内涵建设的深入，原有的教学管理制度，有些已经不能适应学校发展的需要，教学管理的新热点新问题也随之出现，需要相应的制度来加以指导和保障。因此，2013-2014 学年，对学校原有教学管理制度进行了梳理、修订和补充，编辑成《上海师范大学天华学院教学管理文件汇编》（2013 版），共 46 个文件，计 12 万 8 千多字。

2013-2014 学年，学校提出把培养应用型本科人才作为突破口，深化教学改革。根据本科层次应用型人才的知识、能力、素质要求，按照“专业设置与市场需求相对接、课程内容与职业标准相对接、教学过程与生产过程相对接”的原则，研究制定具有鲜明职业教育特征的本科人才培养方案，加强应用型本科专业内涵建设，创新人才培养模式，提高人才培养质量。学校以学前教育专业为试点，通过校园合作、国际合作办学等措施，构建促进学前本科教育实践能力提高的课程体系，从“产教融合”、“知识+能力+素质”、“国际化教育”三个方面进行了大胆的改革。将职业标准融入有关课程，逐步实现课程内容与职业标准相对接；实现学历证书和职业资格证书的“双证融通”；积极引入国际化课程，结合中国和上海地区学前教育改革需要，有效实现国际化课程的本土化，深化与美国太平洋大学、西俄勒冈大学、阿拉巴马大学的交流和合作，逐步引进美国学前教师职业资格与认证标准，培养既有教育理论，更有教育实践技能与国际化视野的未来学前教师。

### 3.2 课程与教材建设

2013-2014 学年，工学院的《面向对象程序设计（C#）》课程，获得“上海高校市级精品课程”；《运输规划》等 3 门课程列为上海市重点课程；《管理学原理》等 7 门课程评为校级精品课程，《大学物理》等 9 门课程评为校级重点建设课程；《信号与系统》等 9 门课程为校级全英语教学课程；《普通心理学》等 9 门课程列为校级“云课程”。《机械设计》



等 311 门课程在校园网上建立了“课程网站”。2013-2014 学年第二学期,教务处对“课程网站”进行了评比,重点考察网站内容、版面设计、网站访问、师生互动、教学创新等指标,评出优秀课程网站 9 个。

2013-2014 学年第二学期,学校举行了优秀课程实施计划和优秀教案评比活动。共评出“优秀课程实施计划”一等奖 7 名,二等奖 23 名,“优秀教案”一等奖 4 名,二等奖 8 名。

根据《教育部关于“十二五”普通高等教育本科教材建设的若干意见》(教高〔2011〕5 号)文件精神,学校制定并下发了《上海师范大学天华学院关于加强教材建设的意见》,实施教材建设支撑计划,设立教材建设项目专项资金,资助教材建设项目 13 个。2013-2014 学年,我校教师编写出版教材 22 部,其中教师任主编、副主编 16 部,参编 6 部。

### 3.3 实践教学

学校根据人才培养定位、所处地域和自身办学条件,构建了学校特色和专业特点的实践教学体系。在学生能力和素质培养标准中提出了“具有较强的应用专业技能,从事相关工作的岗位实践能力”的学生实践能力的培养目标,在各专业的培养方案中除强调了贯穿四年的实践教学环节外,还明确规定了学生应取得的本专业相关的能力和技能证书。在全院推行由“理论→实践→理论”的交替式教学模式,注重实践教学教材建设,做到了所有实践教学环节有计划、大纲和实践指导书。在工科专业中推行“工学交替”的实践教学模式,积极引导开展一线应用领域的创新思维和能力的培养,定期开展以“小制作、小创造、小发明”为主的大学生科技活动项目。为推动学校与周边企业间的互动,推进校企合作,建立联合实验室,使学校更多的了解企业需求和技术应用,培养适合企业需要的毕业生。全校已建立校企合作大学生实习基地 79 个,其中工学院 26 个,管理学院 24 个,教育与艺术学院 19 个,语言文化学院 5 个,健康学院 5 个。

此外,学校积极组织学生参加各类与专业相关的高级别大赛,在全国类的大赛中取得了优异成绩。2013-2014 学年,我校学生参加 39 类比赛,获奖 78 项;其中世界级大奖 1 项,国家级大奖 29 项,省市级大奖 48 项。

2013-2014 学年,教务处、实习实训处和各专业紧密合作,共同做好学生校内外集中实践环节的教学和管理工作,利用期中教学检查,切实加强对实践教学环节的教学计划落实情况检查,加强实践教学环节的学生实习情况收集和成绩管理,进一步规范了实践环节,提高实践效果与质量。

2011 年,学校共有 5 位教师入选“上海高校教师产学研践习计划”。对教师的产学研践习,学校高度重视,明确相关责任部门和职责;及时召开产学研践习动员和推进会,明确教师践习要求和目标;组织中期检查和期末总结会,推进践习计划的有效实施。通过教师的



下企业践习，教师的技术应用能力和实践经验得到全面提升，在课堂教学中学生普遍反映：通过践习，教师的讲课内容更加贴近企业应用的实际，讲课中案例多了且所举案例丰富、易懂，辅导学生开展实验实习更加有经验。

### 3.4 专业评估

2013-2014 学年，根据国家教育部和上海市教委对高校本科专业评估的要求，学校制定了包括《上海师范大学天华学院本科专业设置、建设和评估管理办法》、《上海师范大学天华学院本科专业评估实施办法》、《上海师范大学天华学院本科专业评估指标体系》、《上海师范大学天华学院学科及专业建设指导委员会章程》等在内的一系列针对专业建设与评估的制度文件，成立了“上海师范大学天华学院专业评估领导小组”，指导各专业有序开展达标评估。本学年，我校分两批对交通运输、物流管理、电子信息、艺术设计、日语、学前教育、小学教育、数字媒体艺术、德语、国际商务 10 个专业进行了专业达标第三方评估。参加专业评估的 34 位专家全部由上海市教育评估院推荐，分别来自上海市 18 所高校和教育研究所，有的是高教管理专家，有的是专业学术专家。这种由第三方进行评估的组织形式，不仅达到了评估结果客观、公正的效果，而且有利于专业找准差距，主动谋求进一步改进与发展。

上述 10 个专业均顺利通过了第三方达标评估。专家组充分肯定了专业建设的业绩，指出了问题和不足。切中要害的诊断和指导，促进了专业的进一步合理定位。10 个专业有针对性地制定了整改计划，并付诸实施。管理学院国际商务专业主任于凤艳老师在专业评估总结、交流大会上介绍了“学院领导把关、专业主任负责、全体教师参与”和“评估过程中应注意主体性、针对性和实证性的三个原则”等好经验、好做法。此项专业达标工作，得到了 34 位校外专家和上海市教育评估院的充分肯定，收到了“以评促改，以评促建，以评促管”的效果。学校计划再用一年半的时间，完成其余 15 个专业的达标评估。

### 3.5 国际交流与合作

2014 年 6 月，学校顺利通过上海市有关部门的考察审核，喜获聘请外国专家行政许可资格，国家外国专家局为我校颁发了“聘请外国专家单位资格认可证书”。外国专家聘任资格的获得，为我校引进外国专家进行长期教学、科学研究打开了通道。

2013-2014 学年，学校将申报中外合作办学本科专业作为教育国际化的突破口，将与国外合作大学的交流洽谈迅速稳妥地推进到专业合作层面。2014 年 1 月，学校派出由石伟平校长率领的代表团，访问了美国太平洋大学、旧金山州立大学、西俄勒冈大学、阿拉巴马大学、西弗吉尼亚大学等高校，与其中 3 所大学确定了多个专业的合作意向，并于 2014 年 3 月向上海市教委和国家教育部递交了 2 个专业的中外合作办学本科教育项目申请。



2014年10月,“上海师范大学天华学院与美国西俄勒冈大学合作举办学前教育专业本科教育项目”获教育部批准。项目学制四年,其中至少三分之一的课程和教师由美国西俄勒冈大学提供。最后一年符合条件的学生可赴美国西俄勒冈大学学习,修满规定学分、达到毕业要求者,将同时获得上海师范大学天华学院毕业证书、学士学位证书及美国西俄勒冈大学学士学位证书。该项目每年计划招生100人,纳入国家普通高等学校招生计划,将于2015年正式招生。

2013-2014学年,学校接待了美国阿拉巴马大学学生团,与汉语国际教育专业联合举行了各项交流活动;美国阿拉巴马大学教育学院院长 Peter Hlebowtish 受聘担任教育与艺术学院客座教授;美国太平洋大学工程学院名誉院长 Dr. Ravi Jain 受聘担任工学院客座教授。教育与艺术学院联合国际交流处,成功组织了第二批闸北区幼儿园园长海内外培训项目,在丰富自身国际化内涵的同时,将国外最新的幼小教育理念直接与国内教育界共享。



# 第四部分

## 教学质量与保障体系





#### 4.1 教学质量保障体系

为了真正做到对社会负责,对学生负责,天华学院制订了一整套教学质量保障与测评体系,以教学质量为核心,学生管理、行政管理、后勤服务、党委、监察委等各部门联动,从全局上重点遴选出 125 个质量控制点,建立评价标准,制订规章制度,确定工作流程,每年开展测评并出具量化的质量评价报告,实施全过程的监督检查与持续改进。为了全面提升信息化管理水平,学校还开发了大学生成长、教学管理、课程中心等比较完善的网上质量测评监控系统。学校建立了由老教授与富有教学管理经验的老师组成的监导队伍,全程监督教学与教学管理工作。参与二级学院听课、召开教师和学生座谈会,了解学校教学状况,发现问题及时反馈、整改。这些措施已成为我校评价、监督、保障和提高教学质量的重要手段,为提高管理水平和教学质量发挥了重要作用。

根据《上海师范大学天华学院质量保障与测评系统(第三版)》要求,学校 2013 年 11 月 1 日启动了对 2012-2013 学年全校各项工作的第四次网上测评。经历了动员、材料准备、自评、提交材料、分管校领导对口审查、全校集中复评、出具测评报告、制定整改方案等八个阶段,2013 年 12 月 30 日结束,历时两个月。第四次网上质量测评与第三次网上质量测评相比较,在“A0 全校总体质量保障体系”的 20 个控制点 45 项控制要素中,36 项控制要素得分上升,占 A0 总控制要素的 80%;其中 A0.0.3 的控制要素“班子合力”、A0.3.1 的控制要素“考核激励”、A0.5.1 的控制要素“知情参与”等提升幅度较明显。4 项控制要素得分持平,占 A0 总控制要素的 9%。5 项控制要素得分下降,占 A0 总控制要素的 11%;其中 A0.1.2 的控制要素“设施达标”和 A0.5.2 的控制要素“舆论宣传”显得比较薄弱,需要进一步加强。测评结果基本上反映了我校实际现状。反映了本学年在董事会的领导下,经学校党、政、监领导和全校教职工的共同努力所取得的成绩;但也发现工作中存在的问题,为下一步整改明确了方向。

表 4.1 2011-2012、2012-2013 学年质量网上测评对比(A0)汇总表

编号	控制点	要素	满分	2011-2012 学年得分	2012-2013 学年得分	同比增长%
A0.0.1	办学思想	特色定位	2	1.75	1.75	0.00
		发展谋划	2	1.75	1.75	0.00
		评估达标	1	0.9	0.94	4.44
A0.0.2	教学地位	中心地位	5	4.5	4.5	0.00
A0.0.3	统筹协调	班子合力	3	2.7	3	11.11
		协调运行	2	1.74	1.76	1.15



编号	控制点	要素	满分	2011-2012 学年得分	2012-2013 学年得分	同比增长%
A0.0.4	招生就业	招生宣传	2	1.85	1.83	-1.08
		就业指导	3	2.65	2.71	2.26
A0.1.1	教师队伍	数量结构	3	2.6	2.74	5.38
		管理培养	2	1.76	1.84	4.55
A0.1.2	教学条件	设施达标	3	2.65	2.51	-5.28
		经费保障	2	1.8	1.8	0.00
A0.1.3	教学管理	规章制度	2	1.79	1.83	2.23
		质量监控	3	2.68	2.78	3.73
A0.1.4	学科建设	专业规划	2	1.75	1.78	1.71
		特色体现	3	2.65	2.67	0.755
A0.1.5	教学业绩	统考与竞赛	2	1.78	1.77	-0.006
		毕业与学位	3	2.71	2.81	3.69
A0.1.6	教学研究	教学改革	3	2.65	2.69	1.51
		科研成果	2	1.77	1.79	1.13
A0.2.1	管理队伍	队伍选配	2	1.8	1.94	7.78
		业务培训	2	1.8	1.94	7.78
		管理考核	1	0.9	0.97	7.78
A0.2.2	学风建设	引导激励	3	2.69	2.73	1.49
		检查评比	2	1.77	1.79	1.13
A0.2.3	素质培养	主题教育	2	1.79	1.81	1.12
		课外活动	2	1.77	1.86	5.08
		推优工作	1	0.89	0.91	2.25
A0.2.4	平安建设	安全责任	1	0.92	0.95	3.26
		排摸预防	2	1.83	1.91	4.37
		重大事故	2	1.83	1.80	-1.64
A0.3.1	人事管理	定编定岗	2	1.73	1.80	4.05
		考核激励	1	0.87	0.98	12.64
		工作效率	2	1.73	1.80	4.05



编号	控制点	要素	满分	2011-2012 学年得分	2012-2013 学年得分	同比增长%
A0.3.2	财物保障	财务管理	2	1.77	1.8	1.69
		设施建设	1	0.87	0.91	4.60
		服务意识	2	1.74	1.81	4.02
A0.4.1	食品卫生	证照齐全	2	1.7	1.76	3.53
		检查督促	3	2.55	2.64	3.53
A0.4.2	物业管理	环境保洁	2	1.75	1.81	3.43
		维护维修	3	2.55	2.6	1.96
A0.5.1	明确地位	权力落实	3	2.76	2.88	4.35
		知情参政	2	1.8	2	11.11
A0.5.2	发挥作用	模范作用	3	2.72	2.84	4.41
		舆论宣传	2	1.74	1.57	-9.77
合 计			100	88.7	91.06	2.66

## 4.2 教学过程管理

制度建设是教学管理的基础工作，学校针对主要教学环节制定了 50 多项管理规章制度，使日常教学运行管理有章可循。2013-2014 学年，根据人才培养目标，结合校院二级管理的体制改革，新制定了《上海师范大学天华学院院、系两级教学管理职责条例》、并修订了《上海师范大学天华学院本科毕业生学士学位授予工作实施细则》、《上海师范大学天华学院教师课堂教学工作规范》、《上海师范大学天华学院双语教学管理暂行办法》、《上海师范大学天华学院优质课程建设及管理暂行办法》等文件，修订了《教师教学工作手册》、《上海师范大学天华学院本科生教学管理规定与实施办法汇编》，从教和学两个方面全面加强教学过程的规范和管理。重点对教师教学工作规范，教师调、停课管理规定，监考工作规范，教学事故认定及处理办法，以及本科课堂教学质量考评办法等进一步作了明确。

学校坚持每学期开展一次期中教学检查即教学质量月活动，每次制订专门计划，召开动员和总结大会，落实工作任务，总结经验与不足。期中教学检查期间要求各二级学院对教学计划执行情况、教师上课情况（包括学生管理）、实践教学管理、教学基本材料管理等方面进行全面自查；学校和质量管理处领导全程参与，组成专门小组，到各二级学院集中听课，分别召开教师和学生座谈会，了解学校教学状况，发现问题及时整改。2013-2014 学年，全校教师互相听课、领导听课，督导听课计 844 人次，其中教学负责人共听课 128 人次。



2013-2014 学年, 根据市教委对本科教学质量报告和专业评估的要求, 学校建立起教学基本状态数据公布与分析制度, 将开学初、中期检查与期末的总结有机结合, 从教学运行客观数据中找出问题、研究改进措施, 并与专业评估指标逐步结合, 形成长效机制。在坚持定期网上发布各类教学管理信息的基础上, 按时编纂完成了 2014 届学生培养报告。此外, 教学管理部门进一步开发利用正方教学管理系统软件, 推进办公自动化, 确保成绩、学籍、学位管理、学生选课等环节的公平、保密、高效, 减少差错率。针对教务管理人员进行了职业定位, 培养计划制定, 日常教学管理业务等专项培训, 建立考核激励机制, 充分调动教学管理人员的工作积极性。

学校有一支高效的学生信息员队伍, 逐步建立起学校、二级学院、督导、学生四位一体的教学质量监控体系。54 名学生信息员, 分布在 25 个不同专业, 负责采集教学一线的信息。2013-2014 学年, 收到有效教学信息 180 条, 教务处经过整理, 及时通报给相关二级学院和职能部门, 要求限期核实和反馈整改方案。学生信息员所反映的教学信息, 85% 被确认为真实, 所有真实信息 100% 反馈给有关教学单位和教师, 反馈的问题 100% 得到了回应和解答。通过这种方式, 畅通了教、管、学之间的沟通渠道, 及时发现和掌握教学过程中存在的问题, 较好地实现了全方位、多视角的教学质量监控, 有力的保障了教学秩序的稳定和教学质量的提高。

### 4.3 课堂教学质量评价

2013-2014 学年, 全校开设本科课程为 1124 门。【详见附件 8.11】

课堂教学是学校教学活动的主要环节, 为了加强课堂教学质量监控, 推进教学改革、提高教学质量, 学校制定了课堂教学质量考评办法。课堂教学质量评价针对所有任课教师、所有本科课程的理论及实验课教学。参与课堂教学质量评价的人员主要由四部分组成: 一是教师自评; 二是学生评价; 三是同行或二级学院领导考评; 四是督导组抽评。其评分所占比重分别为 10%、25%、35%、30%。课堂教学质量的评价结果是二级学院本科教学工作考核的一项重要指标, 同时也作为教师评优、评奖、评职称的重要依据之一。学生对教师的教学评价由学生网上评教、学生信息员反馈信息与信箱收集等多方面开展。反馈的数据显示教师在近年课堂质量不断提高, 教学效果较好。

2013-2014 学年在总结上学年学生评教的经验的基础上, 进一步规范、坚持开展了(课堂教学质量)学生网上评教工作。并进行了评教数据有效性检验、分析, 评教结果的及时反馈和跟踪督查。

2013-2014 学年, 2010 级、2011 级、2012 级 2013 级, 382 个行政班 14668 人次学生参与了该学期开设的 1023 门课程的评价。被评教师 745 人, 全校平均分 91.76 分。



表 4.2 2013-2014 学年学生评教

序	单位	学生人数	课程门数	教师人数	最高分	最低分	平均分	90分以上	80-89分	70-79分	小于70分
1	工学院	2954	157	120	93.883	83.573	92.053	86.70%	13.30%	0%	0%
2	管理学院	3146	167	79	93.841	83.409	92.014	82.30%	17.70%	0%	0%
3	教育与艺术学院	6266	238	190	94.26	79.966	91.236	71.10%	28.40%	0.5%	0%
4	语言文化学院	1974	260	164	94.031	85.204	92.013	82.90%	17.10%	0%	0%
5	健康学院	328	53	20	93.771	87.952	92.174	80%	20%	0%	0%
6	通识学院	0	104	143	93.849	85.384	91.34	84.60%	15.40%	0%	0%
7	实习实训处	0	44	29	93.995	85.1	91.502	79.30%	20.70%	0%	0%
总计		14668	1023	745	94.26	83.409	91.762	80.50%	19.50%	0%	0%





# 第五部分

## 学生管理与服务



## 5.1 学生管理

天华学院的辅导员队伍建设工作，紧紧抓住“如何教会学生做人”这一中心工作不放，通过加强辅导员的思想政治建设、作风建设和组织制度建设，促进学生学习规范和行为规范的养成，从而营造学校的良好学风和校风。

目前，学院在职辅导员（含正、副辅导员）共 73 人，其中正辅导员 45 人，副辅导员 28 人。正辅导员由研究生以上学历的专业教师组成，主要负责指导学生的学习，培养学生具有良好的学习习惯，指导学生规划职业生涯。28 名副辅导员，均为服役 5 年以上的退役士官，他们都是中共党员，在服役期间担任过班长，是一个经验丰富、有战斗力的集体；他们主要负责学生军训，指导学生遵纪守法，帮助学生养成良好的生活习惯。正、副辅导员形成合力，布置任务同时进行，检查工作同样要求，出现问题同一标准追究，拧成一股绳抓学生工作。2013-2014 学年，学校辅导员队伍建设，主要从以下两方面入手：

### 制定辅导员管理规定，推动学生管理工作的精细化

加强班级建设，完善辅导员跟班听课、个别谈心和班级出勤考核，培养学生自治能力。进一步完善辅导员值班、请假的审批制度，实行每天安全工作汇报制度，并体现到带班津贴的绩效激励管理中。

### 完善辅导员培训机制，建设专业化的学生管理队伍

在辅导员培训上，开展了心理咨询、团队辅导、学生党建、职业规划、就业创业、思政教育等专题培训 8 次，参加上海市级培训 28 人次，邀请上海市辅导员年度人物刘婷婷老师为代表的名师来校作经验交流。举办学校首届辅导员论坛，遴选出 12 篇高质量学术论文参加市级竞赛，全面提升了辅导员科研能力。

本学年，以二级学院为单位成立了六个党总支，进一步加强了基层党组织力量，学校配备学生工作党支部正副书记 46 人，在学风建设、学生管理与服务、学生党建、校园安全维稳等方面进一步形成了合力。

## 5.2 育人特色

### 完善家长开放日机制，促进家校良性互动

学校制定了辅导员家校联系制度，要求辅导员每学期和每位学生的家长联系至少 1 次。完善了家长开放日制度，每年新生入学 3 个月后，举办家长开放日活动，本学年近 40 名学生家长参加了活动，为学校与家长、学生与家长架设了互相沟通的桥梁。2013 级德语专业 1 班张心瑶同学的家长在参加完家长开放日活动后，不无感慨地说：“一天中，我们与学生、教师、辅导员和学校领导面对面接触和交流，了解了早自习情况，走进教室听课，参观了实



验室,到食堂用餐,这一系列活动,让我充分感受到,学校的教师责任心强,学校教学管理规范,教学条件齐备,后勤保障得力,我们把孩子托付给天华,真的非常放心。”

### 德育学分制

2013-2014 学年,学校进一步修订、完善了学生德育学分制条例。德育学分制的内容包括境界修养、行为自律和素质拓展 3 个模块。境界修养模块以大学生通识教育为重点,引导学生读经典,懂经典,通过讲座导读、辅导员引导学习等多种方式引领学生提升素质;素质拓展模块以加分形式激励学生组织和参与校园活动,热心校内外公益;行为自律模块以校学生会学习部、生活部为依托,基本做到学生自治,对于教室、宿舍基本做到全覆盖检查,以告知单等形式督促学生认知和改进自身问题。德育学分制的实施,促进了学生养成良好的生活习惯,培养了学生的自主管理和自我约束意识,收到了修身养心、教会学生做人的效果。

### 军训特色

大学生军训工作是我校培养学生做人的一项重要举措,常态化军训与集中军训相结合的创新模式更成为了天华学生工作的一大亮点。经过几年的实践,我校在军训工作中不断探索和总结,逐步形成了“集中军训重视学生纪律培养、常态化军训强化学生素质教育、国防教育提升学生民族忧患意识”的特色。

我校坚持做到“三个结合”:一是军事理论学习和军事技能训练相结合,二是集中军训和常态化军训相结合,三是学生军训与日常学生思想政治教育和管理相结合。通过军训,一方面是增长国防知识,培养吃苦精神,增强组织纪律性;除此之外更深刻的意义在于,在学生中培养一种阳刚之气和尚武精神(针对娘娘腔和豆芽菜),培养一种国防意识和民族忧患意识(针对贪图享受,沉溺于歌舞升平),培养一种对“保卫家园、保卫民族”英雄行为的赞美和崇敬(针对缺乏责任感和献身精神)。

学校“三结合”的大学生军训工作机制,从 2007 年正式实施以来,取得了可喜的成果,具体表现在:一是大力促进了校园精神文明建设和安全稳定。军训教官直接参与大学生日常思想政治教育和管理,对帮助学生树立组织纪律观念,培养艰苦奋斗的作风,产生积极的情感和上进意识,形成良好人生观、价值观,最终促进学生全面成才发挥了不可低估的作用。二是全面增强了大学生国防意识和素养。通过几年来不断线地开展课堂教学、组织集中和常态化军训,广大天华学子的国防观念和国家安全意识得到了很好的提升。正是由于这些工作的常态化开展,我校每年的征兵工作都得到同学们的积极响应和参与,报名踊跃。07 年至今学院共向军队输送优秀大学生 115 名。三是显著提升了育人成效和学院品牌。天华虽然是一所年轻的民办大学,但从部队引进骨干人才参与大学生军训和素质教育这一创新型工作思路,在上海各类高校中是绝无仅有的。这些经验和做法得到了上级教育主管部门的充



分肯定，国防部网站、多家报刊、杂志等先后刊文介绍天华学院大学生军训这一创新思路和经验。

### 5.3 资助与奖励

我校学生资助工作建立了“奖、助、贷、勤、补、减”等多位一体的帮困助学体系，通过较为完善的管理制度和 workflows，以及动态的家庭经济困难学生信息系统等措施，确保资助工作公正、合理。

在 2013-2014 学年，我校学生资助工作有序开展，各类奖、助学金按照有关规定发放到位。其中评出国家奖学金 14 人，奖金 11.2 万元；国家励志奖学金 242 人，奖金 121 万元；上海市奖学金 18 人，奖金 14.4 万元；冯永康奖学金 923 人，奖金 83.67 万元；校内奖学金 1679 人，奖金 47.51 万元；评出国家助学金 1138 人，资助资金 282.55 万元；发放服义务兵役补偿代偿资金 58 人，金额 82.2 万元；申请校园地国家助学贷款 65 人，发放贷款 39 万元；申请生源地助学贷款 130 人，金额 78 万元；政府发放伙食补贴金额 70.4 万元；校内勤工俭学 615 人，22.87 万元；其它从学院资金支出资助项目 7334 人，金额 183.97 万元。

### 5.4 心理健康服务

我校历来重视大学生心理健康教育工作，建立了校级心理健康中心、二级学院心理辅导员、班级心理委员三级心理防控体系，对学生中的心理问题做到有效管控。目前，学校设有面积为 100 余平方米的大学生心理健康教育与咨询中心，硬件设施完善，包括咨询室两间、接待室一间、团训室一间。现有专兼职心理咨询师共计 7 名，师生比为 1:1800，主要提供适应发展、学习、压力、人际关系、恋爱、择业等方面的咨询服务。

2013-2014 学年，咨询中心使用卡特尔 16pf 测试为 2013 级学生开展新生测评工作，覆盖 2013 级所有班级共计 1709 位学生，建立了新生心理健康普查制度和学生心理档案，根据筛查结果对重点关注学生反馈至学保处及辅导员老师；开展了以“开心灵之窗，享生命阳光，扬健康风帆”为主题的系列心理健康宣传活动，引导大学生对自身心理健康的重视；开展了常规的学生个案咨询和团体心理，包括辅导员推荐和学生主动咨询案例 40 余例。学校心理“彩虹心灵”工作室借助专业平台开展各类心理知识竞赛和心理健康活动，我校选送的“拒做低头族”节目，荣获上海市民办高校心理情景剧一等奖。



# 第六部分

## 人才培养效果





## 6.1 毕业和学位

2014 届共有学生 1709 人，其中 1641 人按期毕业，68 人延期，毕业率为 96%。截至 2014 年 7 月，共有 1335 名学生获得学士学位，学位授予率 81%。【详见附件 8.19】

## 6.2 就业与升学

学校 2014 届毕业生人数为 1709 人，分布于工学、理学、文学、管理学、教育学等学科的 22 个专业。截至 2014 年 8 月 25 日，毕业生就业率达到 97.02%，2014 届毕业生的就业率与上届基本持平，签约率达到 86.3%【详见附件 8.20】。毕业生中有 49 人考取国内外高校的硕士研究生，如北京师范大学、华东师范大学、上海大学、上海理工大学、上海海事大学、南京理工大学、西南交通大学、安徽财经大学、桂林电子科技大学、澳大利亚悉尼大学、澳大利亚昆士兰大学、澳大利莫纳什大学、美国波士顿大学、美国太平洋大学、美国 AI 艺术学院、英国伯明翰大学、英国约克大学、英国格拉斯哥大学、英国皇家霍洛威、日本武藏野大学、香港浸会大学等。

表 6.1 2014 届毕业生就业情况分析

应毕业人数	签四联单	考研	合同就业	灵活就业	小计
1709 人	1407 人	49 人	201 人	1 人	1658
所占比例	82.3%	2.9%	11.76%	0.06%	97.02%

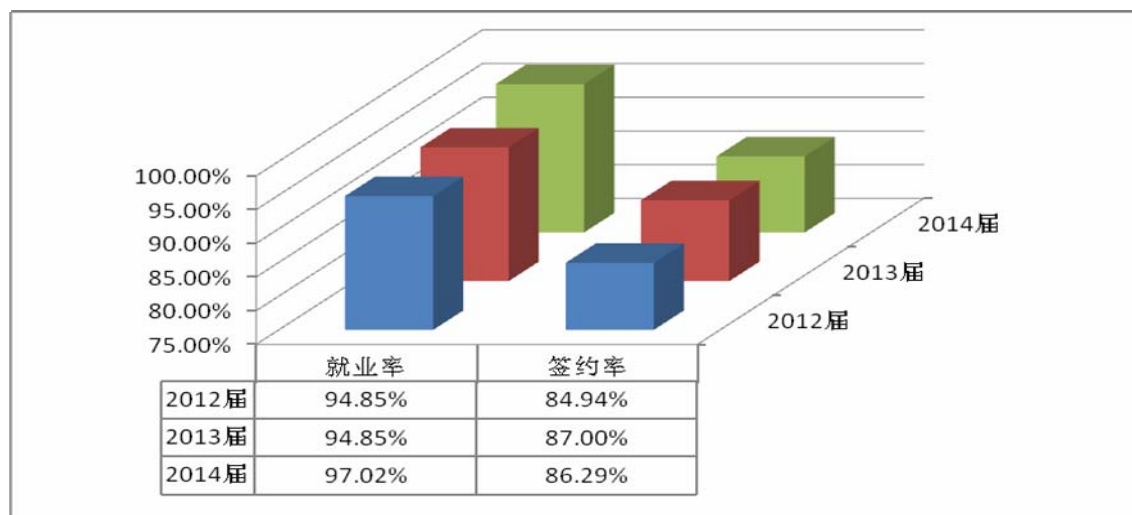


图 6.1 全校同期近三届毕业生就业情况对比

2013-2014 学年，学校就业部门共接待、安排 585 个用人单位对我院毕业生进行招聘，提供就业岗位 2928 个，为用人单位和毕业生的双向选择搭建了沟通平台。2013-2014 学年，就业部门还开展了用人单位满意度调查，采样收集了 930 家用人单位的反馈意见，为学校制订人才培养目标提供参考。【详见附件 8.23】



### 6.3 考级考证

以 2010 级学生为例, 语言文化学院英语专业 2010 级学生在全国专业英语四级考试通过率达 89%。工学院 2010 级电子类专业 128 名学生参加了全国电子组装与调试职业技能证书考试, 通过 113 人, 通过率达 88.3%; 工学院 2010 级机械类专 192 名学生参加全国 CAD 中级考试, 通过 166 人, 通过率达 86.5%; 工学院计算机网络工程专业 35 名学生, 参加上海市职业技能鉴定中心组织的“计算机网络技术人员(高级)”资格认证理论和技能考核, 通过率 100%。教育与艺术学院 2010 级学前教育专业 179 名学生参加全国高级育婴师考试, 通过 158 人, 通过率为 88%; 教育与艺术学院 2010 级艺术类专业 269 名学生参加全国多媒体高级制作员考试, 226 通过, 通过率 84%。

表 6.2 2014 届学生专业等级考试通过率一览表

考试科目	应考人数	通过人数	通过率	备注
大学英语四级	1616	1190	74%	除英语专业
英语专业四级	93	83	89%	英语专业
日语专业四级	69	44	64%	日语专业
德语专业四级	29	14	48.3%	德语专业
大学计算机等级考试(一级)	1624	1552	96%	除计算机专业
大学计算机等级考试(二级)	85	73	86%	计算机类专业

### 6.4 竞赛比赛

2013-2014 学年, 我校学生参加 39 类比赛, 获奖 78 项; 其中世界级大奖 1 项, 国家级大奖 29 项, 省市级大奖 48 项。

#### 学科竞赛获奖情况

2013-2014 学年, 天华学子在全国性各类学科竞赛获奖的主要项目有:

第三十五届世界头脑奥林匹克大赛, 我校代表队于 2014 年 2 月 23 日荣获中国赛区大学生级第一名; 并于 2014 年 5 月 31 日, 代表中国赛区前往美国爱荷华州立大学参加世界头脑奥林匹克全球总决赛, 获得“不同寻常的鬼屋”赛题大学组世界总决赛季军, 收获铜牌及奖杯。

第八届全国信息技术应用水平大赛, 我校学生获得一等奖 1 个、二等奖 1 个和三等奖 1 个。

第三届 POCIB 全国大学生外贸从业能力大赛, 我校学生获一等奖 2 个、二等奖 6 个和三等奖 5 个。



第五届全国校园艺术新秀推选活动全国总决赛青年长笛组，我校学生获一等奖。

2014年全国高校数字艺术作品大赛，我校学生获学生组一等奖1个、二等奖2个和三等奖2个。

第九回全国中国人日语作文比赛，我校学生获二等奖。

24届《文明杯》全国书画篆刻摄影大赛荣获成人绘画组，我校学生获三等奖2个。

全国第二十五届“韩素音青年翻译奖”竞赛，我校学生获优胜奖2个。

第七届“用友杯”全国大学生会计信息化技能大赛，我校学生获全国优胜奖；上海市一等奖1个、二等奖2个和三等奖5个。

2013年高教社杯全国大学生数学建模竞赛，我校5支队伍分别获上海赛区本科组1个二等奖，4个三等奖。

### 文体竞赛获奖情况

2013-2014学年，天华学子在以下各类文体竞赛中争得了荣誉：

2013年天华学院团委获“上海市五四特色团委”称号。

2014年我校获上海市第一批“三星级体育社团”称号。

第五届全国校园艺术新秀推选活动全国总决赛青年长笛组，我校学生获一等奖。

24届《文明杯》全国书画篆刻摄影大赛荣获成人绘画组，我校学生获三等奖2个。

上海市大学生 UC B-BOY 大学生街舞比赛，我校学生获一等奖。

上海市第一届大学生跆拳道锦标赛，我校学生获一等奖。

上海市大学生阳光体育大联赛武术拳操比赛，我校功夫扇队最终摘得功夫扇项目团体一等奖。

上海市大学生阳光体育大联赛冬季长跑比赛，我校男、女学生代表队分别获男女团体三等奖。

上海市大学生诗歌大赛，我校学生获三等奖2个。

上海市舞比快乐舞蹈大赛，我校学生获一等奖。

2013年上海市学生原创音乐大赛，我校学生获二等奖。

## 6.5 体育

为贯彻落实《国务院办公厅转发教育部等部门关于进一步加强学校体育工作若干意见的通知》要求，进一步做好《国家体质健康标准》测试工作。我校积极组织队伍，落实各项测试要求，于规定时间内完成测试数据上报工作。在学校领导及各部门、处系的积极配合下，2013-2014学年，学生体质健康测试通过率达到91.7%，其中优秀率4.98%，良好率60.47%，及格率为26.25%。[【详见附件8.21】](#)



# 第七部分

## 面临的挑战及对策



## 7.1 对上一学年存在问题的整改情况

### 7.1.1 针对“专业建设目标和路径不够清晰”

2013-2014 学年,学校组织对 25 个专业中的 10 个进行了第三方评估,全部聘请校外资深专家对各专业进行诊断和指导。根据专家组发现和指出的问题,各专业制定了详细的整改计划。本学年还组织了全校专业主任和中层干部到嘉定工业区、安亭汽车城 16 家企业进行调研,就校企合作、用人单位对人才的需求等进行了广泛的交流。在专业评估和用人单位调研的基础上,各专业制订了专业建设与发展规划,进一步明确了应用型人才培养的专业建设目标和路径。

### 7.1.2 针对“学科专业带头人队伍和教学团队建设”

2013-2014 学年,针对学科专业带头人队伍建设,主要做了以下三方面工作;一是加快人才引进步伐,目前正在与 5 位重点院校即将退休的老教授联系、洽谈聘请事宜;二是抓紧自身培养,本学年已选派 14 名教师赴美国太平洋大学、国内重点大学攻读博士学位,3 名教师为国外访问学者;三是形成激励机制,本学年学校推出强师工程的“教学名师制”,制定了《上海师范大学天华院校级教学名师评选及待遇方案》,2014 年上半年完成了教学名师预备级和名师三级评选的申报工作,让优秀人才脱颖而出。

学校以科研项目为引领推动教学团队建设:2013-2014 学年,从 2013 年政府专项中拿出 100 多万元用于支持二级学院的科研工作,将分散、个体的科研项目,引导到团队合作、以专业内涵建设为目标的重大项目上来,既培养了教学科研团队,又推动了专业建设。学校还通过精品、重点课程建设加强教学团队建设,2013-2014 学年,全校获批“上海高校市级精品课程”1 门、上海市重点课程 4 门,7 门课程评为校级精品课程,9 门课程评为校级重点建设课程,每门课程都培育了一支教学团队。

### 7.1.3 针对“教风学风建设”

2013-2014 学年,根据《上海师范大学天华学院质量保障与测评系统(第三版)》要求,学校进行了以教学质量为核心的第四次网上测评,对各专业的教学质量进行了全面的评价与监控;推行学生教学信息员制度,形成学校、二级学院、督导、学生四位一体的教学质量监控体系,较好地实现了全方位、多视角的教学质量监控;继续推进德育学分制的实施,促进了学生养成良好的生活、学习习惯,培养了学生的自主管理和自我约束意识等,从而有力促进了教风学风的转变。



## 7.2 面临的挑战与对策

### 7.2.1 面临的挑战

#### 迎接教育部本科教学工作合格评估

天华学院办学已经九年,在上级教育主管部门、母体学校上海师范大学和董事会的关怀、帮助下,办学条件基本完善、学科门类比较齐全、学校规模不断扩大、教学质量稳步提升、办学特色基本显现,已成为长三角乃至全国有一定影响力的全日制民办普通高等学校。学校拟申请 2015-2016 年接受教育部普通高等学校本科教学工作合格评估,这将是对我校办学定位、人才培养目标、本科教学质量、教学管理水平、质量保障体系、教学改革等进行的一次全面检和评价。如何做好迎评工作,将是对我校各项工作的一次大考验。

#### 师资队伍结构需要进一步优化

建校以来,学校虽然在师资队伍建设上下了很大功夫,也收到了较为明显的效果,但由于建校历史较短,随着学生规模的不断扩大,师资队伍建设面临较大挑战。目前我校青年教师多,高职称的老教师较少,教师队伍的年龄结构、职称结构须要进一步优化。为了适应应用型人才的培养目标,还需加大双师型教师队伍的建设。我校师资队伍的建设还需进一步实现量的提升和质的突破,这也是我较长时期内的一项重要工作。

#### 实践教学环节尚须进一步加强

应用型人才培养的重要特征是应用能力,而应用能力的关键要素是学生的实践能力和职业素养,因此,实践教学环节是培养应用型创新人才的重要途径。我校虽然在实践教学的改革中做了很多工作,也收到了一定效果,但以课程、专业为基础的实验室还比较多,大型综合性实验中心较少;实践教学依附于理论教学,实验仅作为理论验证的情况依然存在,综合性、设计性实验偏少;部分专业的培养计划偏重基础知识教学和理论体系的完整,实践教学体系还不够完善;实验室开放程度尚满足不了学生的需求。

### 7.2.2 拟采取的对策

#### 以迎接教育部评估为动力,促进各项工作全面提升

学校将以迎接教育部普通高等学校本科教学工作合格评估为契机,认真梳理、总结九年的办学经验与不足,带动学校各项建设和发展,推动学校的改革与创新,强化内涵建设,促进管理规范,提高教学水平和人才培养质量。为了做好迎评工作,学校将成立迎评领导小组、制定迎评行动计划、编写《迎评工作手册》、做好自查自评自改工作。以迎接教育部普通高





等学校本科教学工作合格评估为动力，把学校的各项工作提升到新的高度。

### **加快师资队伍建设和加强教师职业规划与培养**

配合迎评工作，逐个专业梳理教师队伍梯队建设现状，制定切实可行的整改方案，结合民办高校的用人特点，分专业带头人、专业导师、主讲教授等几个层面，重点加强高职称教师的引进和培养力度。加快推进人才强校战略，探索建立一套有利于学校发展的用人、评价、考核机制。实施“天华教学科研攀登计划”，推动教学团队建设。认真推行、总结《上海师范大学天华院校级教学名师评选及待遇方案》，形成激励机制，让优秀人才脱颖而出。加速教师职业规划与培养，加大产学研项目的扶持力度，扩大双师型教师队伍比重。出台优惠政策，加快人才引进步伐，围绕学科与专业造就一支师德高尚、业务精湛、结构合理、充满活力的高素质专业化教师队伍。

### **深化实践教学改革与创新，提高实践教学质量**

根据应用型人才的培养目标，以 2015 级培养计划修订为契机，围绕对应用型人才知识、能力、素质协调发展的要求，以应用能力培养为主线，整体优化、系统构建实践教学体系和教学内容。尤其是围绕社会对专业人才实践能力的要求，整合实验内容，确定相应的基础实验（实践）技术系列、专业实验（实践）技术系列和模块实验（实践）技术系列，突出各阶段的能力培养重点，形成验证性实验培养学生的实验基本操作能力，综合性实验培养学生的综合能力，设计性实验培养学生创新意识与能力的实验教学体系。打破以课程、专业为基础的分割式单一功能实验室，改变实习实训基地的分割局面，针对机械类、信息类、教育类、艺术类、健康类、管理类和语言类等七大专业群，集中归并区域，建设规模成片、布局整齐的实验室、实习实训场所。二级学院每年组织一次学校、企业和行业、政府三位一体的人才培养联盟高峰论坛，不断巩固校外实训基地建设。



# 第八部分

## 附件



## 8.1 上海师范大学天华学院“专、通、雅”人才培养模式的内涵

**专**——就业能力。包括专业知识的掌握、实践能力的训练、创新意识的培育。

**通**——开阔视野。包括了解人文科学的基本经典、具备跨学科思考问题的知识基础、有比较开阔的国际视野。

**雅**——塑造心灵。包括对礼仪诚的自觉遵守、对优秀民族文化的自信发扬、对社会责任的积极担当。

## 8.2 上海师范大学天华学院“学生 16 条能力培养标准”内涵

### 通用能力和技能

- 1、具有一定的演讲、辩论、写作、人际交往与团队合作能力（人际沟通）。
- 2、具有数学思维、外语语言和计算机应用能力（文化基础）。
- 3、具有阅读国学经典，鉴赏和传承中华优秀传统文化的能力（传统文化）。
- 4、具有阅读国外经典，理解和借鉴西方先进文化的能力（国际视野）。
- 5、具有了解现代科技前沿知识的能力（前沿科技）。
- 6、具有时间管理、主动学习、善于获取和处理信息的能力（善于学习）。
- 7、具有认真、规范、细致地完成各项学习和工作任务的态度和能力（质量意识）。
- 8、具有正确规划自己职业生涯的能力（职业规划）。

### 专业能力和技能

- 9、具有掌握本专业基本理论、基本知识和了解科学发展动态的能力（专业知识）。
- 10、具有较强的应用专业技能，从事相关工作岗位实践能力（实践能力）。
- 11、具有学习使用国外先进原版专业教材的能力（双语学习）。
- 12、具有发现问题、质疑问题、解决问题的批判性思维能力（创新思维）。

### 心理和道德素质

- 13、对人生有积极平和的心态（心态积极平和）。
- 14、对社会现象能客观地判断（判断客观冷静）。
- 15、对礼仪诚信能自觉地遵守（遵守礼仪诚信）。
- 16、对社会责任能主动地承担（自觉奉献社会）。



### 8.3 全日制在校生人数

	合计	普通 专科生	普通 本科生	研究生数	留学生数	预科生数	成人脱产班 学生数	进修 生数
总计	7334	0	7415	0	0	0	0	0
一年级	1764	0	1765	0	0	0	0	0
二年级	2022	0	2033	0	0	0	0	0
三年级	1839	0	1839	0	0	0	0	0
四年级	1709	0	1778	0	0	0	0	0

### 8.4 学科/专业设置情况

学院	专业	一年级	二年级	三年级	四年级	小计
工学院	机械设计制造及其自动化	77	75	85	60	297
	机械电子工程	57	71	30	64	222
	汽车服务工程	66	67	54	30	217
	电子信息工程	22	39	56	32	149
	通信工程	58	72	62	63	255
	计算机科学与技术	59	62	56	57	234
	网络工程	33	32	29	34	128
语言文化 学院	英语	74	96	76	95	341
	德语	35	34	30	29	128
	日语	67	74	52	76	269
	汉语言文学	38	39	33	0	110
	汉语国际教育	32	43	36	43	154
管理学院	财务管理	86	138	129	161	514
	国际商务	41	128	140	109	418
	物流管理	39	56	71	51	217
	旅游管理	78	72	80	104	334
	交通运输	32	33	23	30	118



学院	专业	一年级	二年级	三年级	四年级	小计
教育与艺术学院	艺术教育	198	219	165	155	737
	学前教育	183	272	249	206	910
	小学教育	40	55	40	52	187
	艺术设计学	0	138	173	167	478
	视觉传达设计	93	0	0	0	93
	环境设计	131	0	0	0	131
	数字媒体艺术	174	186	134	110	604
康复学院	应用心理学	21	32	36	50	139
	康复治疗学	31	0	0	0	31
合计		1765	2033	1839	1778	7415



## 8.5 2013 级招生基本情况

序		1	2	3	4	5	6	7	8	9	10	11	12	13	14	15	16	17	18	19	20	21	22	23	24	25
比例	共 计	( 7 34 人 / 39 %)	外省市 ( 1155 人/ 61 % )																							
生源地		上 海	江 苏	浙 江	安 徽	福 建	内 蒙	山 西	新 疆	河 南	贵 州	湖 南	湖 北	云 南	山 东	四 川	广 西	宁 夏	河 北	海 南	江 西	甘 肃	黑 龙 江	吉 林	辽 宁	重 庆
计划数	1889	734	148	120	282	6	20	46	67	130	56	5	5	26	5	41	26	6	15	27	10	55	22	15	14	7
报到数	1773	726	146	114	252	6	19	43	65	122	42	3	4	21	4	33	24	6	14	26	7	41	22	14	13	5
报到率	93.86	98.91%	98.65	95	89.36	100	95	93.48	97.01	93.85	75	60	80	80.77	80	80.49	92.31	100	93.33	96.3	70	74.55	100	93.33	92.86	71.43
一志愿 投档率		100	100	100	100	100	100	30	97	100	90	100	100	89	100	69	98	100	100	100	95	89	100	100	100	100





## 8.6 教师总数及结构

### 8.6.1 专任教师年龄、学历、职称情况一览表（单位：人）

	编号	合计	30岁及以下	31-35岁	36-40岁	41-45岁	46-50岁	51-55岁	56-60岁	61-65岁	66岁以上
<b>总 计</b>	1	374	108	130	40	18	13	8	11	19	27
<b>其中：女</b>	2	258	85	103	36	13	4	2	3	5	7
<b>获博士学位</b>	3	35		8	8	4	5	3	4	1	2
<b>获硕士学位</b>	4	234	55	114	31	12	6	4	2	5	5
<b>按专业技术 职务分类</b>	<b>正高级</b>	5	36				3	2	6	8	17
	<b>副高级</b>	6	77		3	20	14	9	6	4	11
	<b>中 级</b>	7	158	16	116	20	4	1		1	
	<b>初 级</b>	8	103	92	11						
	<b>未定级</b>	9									
<b>按学历 (学位)分类</b>	<b>博士研究生</b>	10	35		8	8	4	5	3	4	1
	<b>其中获博士学位</b>	11	35		8	8	4	5	3	4	1
	<b>硕士研究生</b>	12	234	55	114	31	12	6	4	2	5
	<b>硕士及以上研究生</b>	13	269	55	122	39	16	11	7	6	6
	<b>本 科</b>	14	105	53	8	1	2	2	1	5	13



## 8.6.2 专任教师、聘请校外教师情况一览表 (单位:人)

	本学年授课专任教师				本学年授课聘请校外教师				本学年不授课专任教师				
	合计	公共 课基 础课	专业课		合计	公共 课基 础课	专业课		合计	进 修	科 研	病 休	其 他
			数量	其中 双 师型			数量	其中 双 师型					
正高级	35	2	33	22	29	18	11	2	1				
副高级	71	21	50	21	42	15	27	6	6	2	1		
中 级	154	41	113	12	22	6	16	2	4	4	1		
初 级	80	20	60						23	19			
未定级													
总 计	340	84	256	55	93	39	54	10	34	25	2		

## 8.7 生师比=17.61 : 1

## 8.8 基本教学条件与设施

序	项 目	数量/金额
1	教学科研仪器设备资产值	总值: 4560 万元, 生均 0.61 万元; 新增: 193.81 万元
2	生均图书数 (纸质)	总藏书: 628500 册; 生均: 84.76 册; 生均年进书: 6 册
3	电子图书、电子期刊种类数	7 种, 下载篇次 11463
4	生均图书流通量	7.64
5	生均教学行政用房 (m <sup>2</sup> )	11.6
6	其中生均实验室面积 (m <sup>2</sup> )	2.11
7	生均教学日常经费支出 (元)	1237.36
8	生均专项教学经费 (元)	295.21
9	生均实验经费 (元)	279.00
10	生均实习经费 (元)	184.01



### 8.9 应届毕业生总学分及学时数

学位授予门类	总学分	学时数	理论学时	实践环节学时
工学	165.5	2747	2243	504
管理学	169.5	2653	2241	412
文学	170	2868	2108	760
教育学	167	2742	2279	463
理学	173	2584	2128	456
艺术学	162.5	2602	1709	893

注：实践教学学分指的是集中实践环节学分，不包括课内实践的学分。

### 8.10 应届毕业生实践教学学分和选修课学分所占比例

学位授予门类	总学分	选修课学分	选修课比例	实践环节学分	实践环节比例
工学	165.5	25.5	15.41%	25	15.11%
管理学	169.5	36.5	21.53%	28.3	16.7%
文学	170	14	8.24%	18.8	11.06%
教育学	167	45.3	27.13%	23.3	13.95%
理学	173	18	10.40%	29	16.76%
艺术学	162.5	24	14.77%	18	11.08%

注：实践教学学分指的是集中实践环节学分，不包括课内实践的学分。

### 8.11 全校开设本科课程

项 目	数 量
当年全校开设本科课程总门数及总门次	总门数：1124 总门次：3154
主讲本科课程的教授比例（不含讲座）	98.46%
当年新开设本科课程的总门数及总门次（新增）	总门数：42 总门次：101



### 8.12 教授主讲本科课程

学院(系)名称	正教授数		主讲正教授数
	专职	兼职	
工学院	8	7	15
管理学院	10	3	13
语言文化学院	8	7	14
教育艺术学院	7	6	13
健康学院	1	2	3
通识学院	2	4	6

### 8.13 教授授课比例

学院(系)名称	开课总门次 (全院)	开课总学分 (全院)	正教授授课 门次数	正教授授课总学分
工学院	592	387	72	220
管理学院	453	775	57	150
语言文化学院	570	1741	64	189
教育艺术学院	874	606	55	145
健康学院	69	94	7	15
通识学院	596	180	34	60
	3154	3783	289	779

### 8.14 当年教学班额情况

公共课		专业课	
标准(人)	班额	标准	班额
30人以下	150	30人以下	523
30-59	561	30-59	1478
60-89	109	60-89	71
90人以上	211	90人以上	51



### 8.15 学生转专业人数比例

序	专业名称	报到人数	转入人数	转出人数	转入比例	转出比例
1	机械设计制造及其自动化	77	3	5	4%	6%
2	机械电子工程	57	1	5	2%	9%
3	汽车服务工程	66	0	8	0%	12%
4	电子信息工程	22	0	0	0%	0%
5	通信工程	58	1	4	2%	5%
6	计算机科学与技术	58	2	2	3%	3%
7	网络工程	33	0	4	0%	12%
8	旅游管理	78	2	16	3%	21%
9	财务管理	86	37	4	44%	3%
10	国际商务	41	4	7	10%	17%
11	物流管理	39	0	3	0%	8%
12	交通运输	32	1	6	3%	19%
13	学前教育	183	15	3	9%	2%
14	小学教育	40	18	0	45%	0%
15	艺术教育	198	18	5	9%	3%
16	视觉传达设计	93	2	2	2%	2%
17	环境设计	131	1	1	1%	1%
18	数字媒体艺术	174	1	15	1%	9%
19	英语	74	2	10	10%	13%
20	日语	67	2	21	3%	31%
21	德语	35	4	3	11%	6%
22	汉语国际教育	32	0	0	0%	0%
23	汉语言文学	38	16	5	45%	13%
24	应用心理学	21	1	2	1%	3%
25	康复治疗学	31	3	0	10%	0%
总计		1764	131	131	8%	7%



### 8.16 学生出境人数

序号	学院	人数
1	语言文化学院	53
2	工学院	1
3	教育与艺术学院	5
4	管理学院	2
合 计		61

### 8.17 学生补考和重修人数和人次统计表

学院(系)名称	补考人次	补考人数	重修人次	重修人数
工学院	2502	1158	1076	660
管理学院	1530	781	1268	754
教育与艺术学院	1508	1000	796	513
语言文化学院	689	457	357	165
健康学院	64	59	36	28
小 计	6293	3455	3533	2120

### 8.18 学生学习成绩(绩点)情况

学院(系)名称	3.5-4 的 本科生数	3-3.5 的 本科生数	2.5-3 的 本科生数	2-2.5 的 本科生数	0-2 的 本科生数
工学院	8	93	214	416	710
管理学院	24	201	409	524	397
教育与艺术学院	2	24	49	53	35
语言文化学院	53	576	1212	997	292
健康学院	51	193	286	243	205





### 8.19 应届本科生毕业率和学位授予率

序号	学院名称	专业名称	应毕业人数	延长修业期人数	毕业情况		学位授予情况	
					实际毕业人数	毕业率	学位授予人数	基于毕业人数的学位授予率
1	工学院	机械设计制造及其自动化	59	7	52	88%	21	40%
2		机械电子工程	60	4	56	93%	37	66%
3		汽车服务工程	29	0	29	100%	12	41%
4		电子信息工程	31	2	29	94%	17	59%
5		通信工程	59	2	57	97%	37	65%
6		计算机科学与技术	52	2	50	96%	29	58%
7		网络工程	33	1	32	97%	18	56%
		<b>小计</b>		323	18	305	94%	171
8	管理学院	旅游管理	94	3	91	97%	77	85%
9		财务管理	104	7	97	93%	84	87%
10		财务管理(春)	53	0	53	100%	52	98%
11		国际商务	101	8	93	92%	75	81%
12		物流管理	47	1	46	98%	35	76%
13		交通运输	30	0	30	100%	23	77%
		<b>小计</b>		429	19	410	96%	346



序号	学院名称	专业名称	应毕业人数	延长修业期人数	毕业情况		学位授予情况	
					实际毕业人数	毕业率	学位授予人数	基于毕业人数的学位授予率
14	语言文化学院	英语	93	7	86	92%	78	91%
15		日语	69	2	67	97%	50	75%
16		对外汉语	42	0	42	100%	33	79%
17		德语	29	1	28	97%	23	82%
		<b>小计</b>	233	10	223	96%	184	83%
18	教育与艺术学院	学前教育	205	0	205	100%	179	87%
19		艺术教育	153	2	151	99%	138	91%
20		小学教育	52	0	52	100%	51	98%
21		数字媒体艺术	106	8	98	92%	95	97%
22		艺术设计	163	9	154	94%	135	88%
	<b>小计</b>	679	19	660	97%	598	91%	
23	健康学院	应用心理学	45	2	43	96%	36	84%
		<b>小计</b>	45	2	43	96%	36	84%
<b>合计</b>			<b>1709</b>	<b>68</b>	<b>1641</b>	<b>96%</b>	<b>1335</b>	<b>81%</b>

备注：截至 2014 年 8 月 31 日

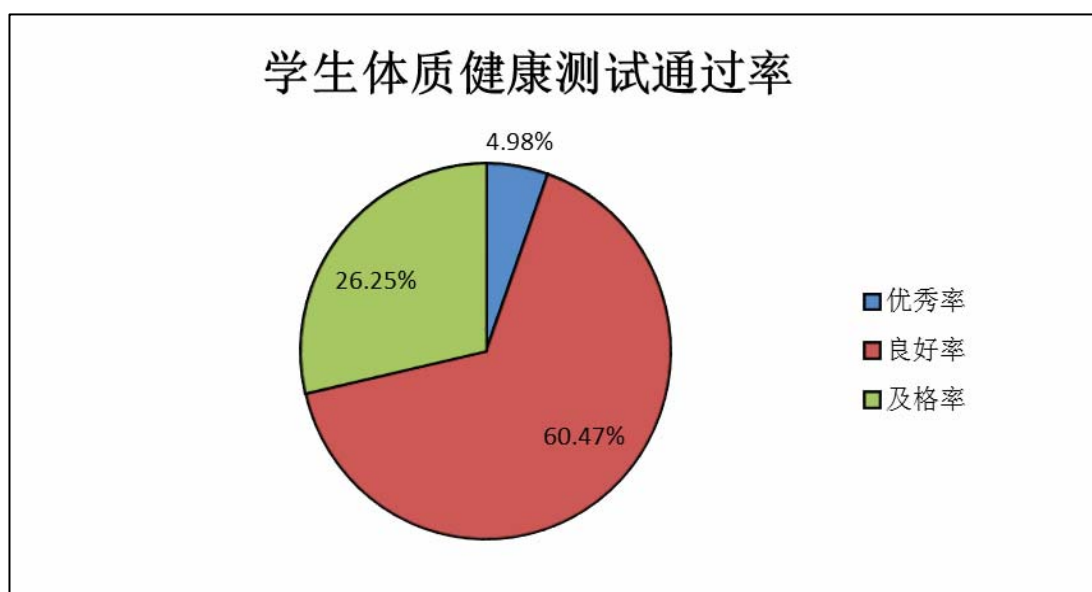


## 8.20 应届本科毕业生的就业率、签约率

序号	学院名称	专业名称	实际毕业人数	就业率		签约率	
				就业人数	就业率	签约人数	签约率
1	工学院	机械设计制造及其自动化	59	58	98%	57	96.61%
2		机械电子工程	60	57	95%	55	91.67%
3		汽车服务工程	29	29	100%	25	86.21%
4		电子信息工程	31	30	97%	30	96.77%
5		通信工程	59	57	97%	56	94.92%
6		计算机科学与技术	52	52	100%	52	100.00%
7		网络工程	33	33	100%	33	100.00%
		<b>小计</b>	<b>323</b>	<b>316</b>	<b>97.83%</b>	<b>308</b>	<b>95.36%</b>
8	管理学院	旅游管理	94	91	96.81%	91	96.81%
9		财务管理	104	96	92.31%	88	84.62%
10		财务管理(春)	53	53	100.00%	42	79.25%
11		国际商务	101	99	98.02%	95	94.06%
12		物流管理	47	46	97.87%	46	97.87%
13		交通运输	30	28	93.33%	28	93.33%
		<b>小计</b>	<b>429</b>	<b>413</b>	<b>96.27%</b>	<b>390</b>	<b>90.91%</b>
14	语言文化学院	英语	93	89	95.70%	72	77.42%
15		日语	69	67	97.10%	60	86.96%
16		汉语国际教育	42	40	95.24%	39	92.86%
17		德语	29	23	79.31%	23	79.31%
		<b>小计</b>	<b>233</b>	<b>219</b>	<b>93.99%</b>	<b>194</b>	<b>83.26%</b>
18	教育与艺术学院	学前教育	205	201	98.05%	163	79.51%
19		艺术教育	153	153	100.00%	108	70.59%
20		小学教育	52	52	100.00%	40	76.92%
21		数字媒体艺术	106	101	95.28%	76	71.70%
22		艺术设计	163	160	98.16%	139	85.28%
		<b>小计</b>	<b>679</b>	<b>667</b>	<b>98.23%</b>	<b>526</b>	<b>77.47%</b>
23	健康学院	应用心理学	45	43	95.56%	38	84.44%
		<b>小计</b>	<b>45</b>	<b>43</b>	<b>95.56%</b>	<b>38</b>	<b>84.44%</b>
<b>合计</b>			<b>1709</b>	<b>1658</b>	<b>97.02%</b>	<b>1456</b>	<b>86.29%</b>

备注：截至 2014 年 8 月 31 日。

### 8.21 学生体质测试达标率

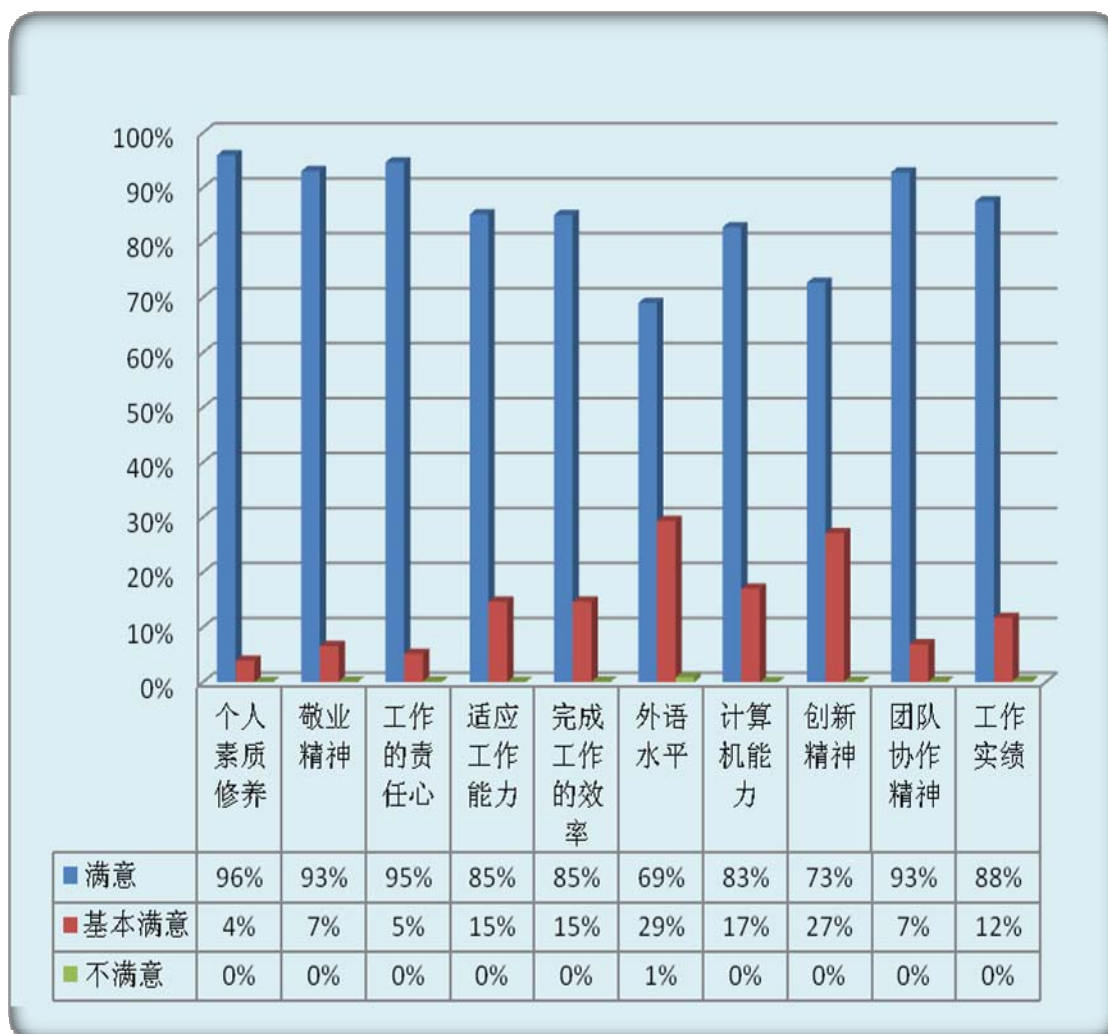


### 8.22 学生评教情况

序号	总评分数段	评教课程门数
1	$0 \leq X < 70$	0
2	$70 \leq X < 80$	1
3	$80 \leq X < 90$	163
4	$90 \leq X < 95$	859
5	$95 \leq X < 100$	0
总 计		1023



### 8.23 用人单位对毕业生满意度调查



### 8.24 教学核心状态数据

序号	数据名称	汇总结果
1	全日制在校本科生数及占在校生总数的比例	全日制在校本科生数:7415人,比去年增加179人,占在校生总数100.00%,比去年降低0%
2	当年本科招生专业总数	招生专业数25个,其中工学8个(32.00%),理学2个(8.00%),管理学4个(16.00%),文学5个(20.00%),教育学3个(12.00%),艺术学3个(12.00%)
3	当年本科招生一志愿录取比例	100.00% 比去年减少0%



序号	数据名称	汇总结果
4	教师总数及结构	专任教师数 374 名, 外聘教师数 93 名, 折合教师总数为 421 名
		专任教师职称结构: 正高占 9.63%, 副高占 20.59%
		专任教师学历结构: 博士占 9.36%, 硕士占 62.57%
		专任教师年龄结构: 30 岁及以下占 28.88%, 31-40 岁占 45.45%, 41-50 岁占 8.29%, 51-60 岁占 5.08%, 60 岁以上占 12.30%
5	生师比	生师比为 17.61 : 1
6	生均教学科研仪器设备值及当年新增值	生均教学科研仪器设备值为 0.61 万元 (比去年减少 0.01 万元); 当年新增教学科研仪器设备值 193.81 万元
7	生均图书数	84.76 册/生, 比去年增加 3.96 册/生
8	电子图书、电子期刊种数	电子图书总数: 60000 册, 比去年减少 0 册; 电子期刊种类数: 7 种, 比去年减少 0 种;
		生均电子图书数: 8.09 册/生, 比去年减少 0.2 册/生。
9	本科生均图书流通量	纸质图书生均借出 7.64 册次 (比去年增加 1.41 册次)
10	生均教学行政用房(其中生均实验室面积)	生均教学行政用房: 11.6 平方米/生, 比去年增加 5.01 平方米/生;
		生均实验室面积: 2.11 平方米/生, 比去年减少 0.05 平方米/生
11	生均本科教学日常运行支出	1237.36 元/生, 比去年增加 22.36 元/生
12	本科专项教学经费	支出总额: 218.9 万元; 生均 295.21 元/生, 比去年减少 0.67 元/生
13	生均本科实验经费	279 元/生, 比去年增加 148.54 元/生





序号	数据名称	汇总结果
14	生均本科实习经费	184.01 元/生，比去年增加 33.83 元/生
15	当年本科应届毕业生总学分及学时数	应届毕业生平均总学分：167.9，平均总学时数：2699.3；其中理论课学时占 78.46%，实践环节学时占 21.54%
16	当年本科应届毕业生实践教学学分和选修课学分分别占总学分比例	应届毕业生实践教学平均学分：23.7，占总学分比例为 14.11%，选修课平均学分为 27.2，占总学分比例为 16.25%。
17	当年全校开设本科课程的总门数及总门次	总门数为 1124 门，总门次数为 3154 门次
18	主讲本科课程的教授比例（不含讲座）	主讲本科课程的正高级教授比例为 98.46%，比去年增加 0.0002
19	教授承担的本科课程比例	9.16%，比去年增加 0.0082
20	当年新开本科课程总门数及总门次	总门数 42 门，总门次 101 门次
21	教学班额情况	教学班总数为 3154 个，其中 30 人以下班额占 21.34%、30-59 人班额占 64.65%、60-89 人班额占 5.71%，90 人及以上班额占 8.31%。基础课教学班数为 1031 个，占 32.69%，专业课教学班数为 2123 个，占 67.31%。
22	学生转专业人数比例	当年转专业本科生学生数 131 人，占比为 1.77%，比去年增加 0.47%。转入学生最多的学院为 教育与艺术学院，转出学生最多的学院为：语言文化学院
23	校外实习基地数	79 个，比去年增加 2 个
24	学生出境游学人数比例	本科生出境游学人数为 61 人，占在校本科生总数的 0.82%；比去年增加 30 人，游学比例增加 0.39%
25	学生补考和重修人次	学生补考人次数为：6293 人次，重修人次数为：3533 人次，学生补考人数为：3455，学生重修人数为：2120



序号	数据名称	汇总结果
26	学生学习成绩情况 学生学习成绩情况	一年级：绩点 3.5—4 占比 2.49%，绩点 3.0—3.5 占比 15.65%，绩点 2.5—3 占比 28.06%，绩点 2—2.5 占比 23.48%，绩点 0—2 占比 30.32%；
		二年级：绩点 3.5—4 占比 1.54%，绩点 3.0—3.5 占比 14.93%，绩点 2.5—3 占比 28.32%，绩点 2—2.5 占比 27.63%，绩点 0—2 占比 27.58%；
		三年级：绩点 3.5—4 占比 1.75%，绩点 3.0—3.5 占比 14.02%，绩点 2.5—3 占比 31.49%，绩点 2—2.5 占比 31.87%，绩点 0—2 占比 20.87%；
		四年级：绩点 3.5—4 占比 2.11%，绩点 3.0—3.5 占比 14.96%，绩点 2.5—3 占比 31.92%，绩点 2—2.5 占比 40.49%，绩点 0—2 占比 10.50%；
		五年级：绩点 3.5—4 占比__%，绩点 3.0—3.5 占比__%，绩点 2.5—3 占比__%，绩点 2—2.5 占比__%，绩点 0—2 占比__%；
		应届毕业生：绩点 3.5—4 占比 2.11%，绩点 3.0—3.5 占比 14.96%，绩点 2.5—3 占比 31.92%，绩点 2—2.5 占比 40.49%，绩点 0—2 占比 10.50%；
27	应届本科生毕业率和学位授予率	应届本科生毕业率为 96.02%，比去年减少 0.47%
		学位授予率为 78.12%，比去年减少 0.58%
28	应届本科生签约率	86.29%，比去年增加 1.78%
29	体质测试达标率	91.70%，比去年增加 5.18%
30	学生学习满意度 (调查方法与结果)	优：0%，良：83.97%，中：16.03%，差：0%

